



EL JAZZ EN EL PIANO

2º edición



20 DE FEBRERO DE 2018

JOSÉ ORRACA

Lugones (SIERO - Asturias)



Índice

Lección 1.....	3
Lección 2.....	7

Lección 1

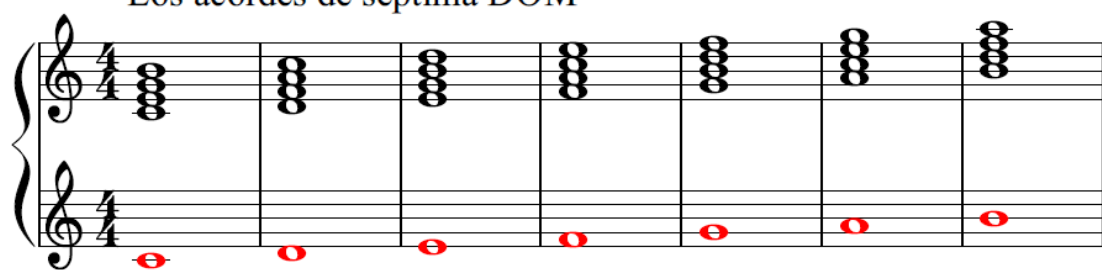
Los acordes de séptima en la escala

La armonía de la música popular y el jazz está basada en la escala mayor.

Añadiendo tres terceras ascendentes a cada una de las notas de la escala mayor obtendremos todos los acordes de séptima en la escala de Do mayor.

Téngase en cuenta que todas las notas que forman estos acordes pertenecen a una misma escala mayor, por lo que no se utilizarán alteraciones accidentales.

Los acordes de séptima DOM



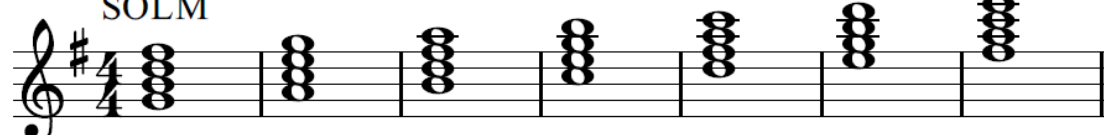
I II III IV V VI VII

La escala diatónica de DOM

Como vemos estos siete acordes tienen cada uno cuatro sonidos diferentes, los acordes de menos de cuatro sonidos diferentes son insuficientes para el jazz.

Para asegurarnos de que lo explicado hasta aquí está claro echemos un vistazo.

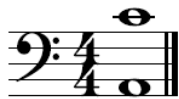
SOLM



I II III IV V VI VII

ACORDE	GRADOS
I	1 3 5 7
II	2 4 6 1
III	3...5 7 2
IV	4 6 1 3
V	5 7 2 4
VI	6 1 3 5
VII	7 2 4 6

Con objeto de mantener la sonoridad de la mano izquierda en una altura sonora adecuada entre la del bajo y la de la melodía, la nota más grave de cada acorde deberá tocarse con la mano izquierda entre las dos notas siguientes:



Cuando el estudiante encuentre el quinto dedo de su mano izquierda fuera del ámbito de estas dos notas deberá hacer que entre en el ámbito indicado. El ejemplo siguiente muestra con claridad esta circunstancia.

Ejemplo. Los acordes de séptima en **Re mayor**.

REM

I II III IV V VI VII I

TAREAS:

1ª) Escribir en los pentagramas siguientes los acordes de séptima de las trece escalas mayores más empleadas.

2ª) Practicar dichos acordes en el teclado con las dos manos simultáneamente hasta lograr tocar Todas las escalas (13) a,

(Una negra =60).

NÓTA: Al irse familiarizando prácticamente con los diferentes acordes, el alumno debe de procurar mirar al teclado y no a la escritura.

DO M

Musical staff for DO M (C major) in 4/4 time. The staff contains seven chords labeled I to VII, each represented by a whole note. The notes are: I (C4, E4, G4), II (D4, F4, A4), III (E4, G4, B4), IV (F4, A4, C5), V (G4, B4, D5), VI (A4, C5, E5), VII (B4, D5, F5).

FA M

Musical staff for FA M (F major) in 4/4 time. The staff contains seven chords labeled I to VII, each represented by a whole note. The notes are: I (F4, A4, C5), II (G4, B4, D5), III (A4, C5, E5), IV (B4, D5, F5), V (C5, E5, G5), VI (D5, F5, A5), VII (E5, G5, B5).

SIb M

Musical staff for SIb M (Bb major) in 4/4 time. The staff contains seven chords labeled I to VII, each represented by a whole note. The notes are: I (Bb4, D5, F5), II (C5, Eb5, G5), III (D5, F5, Ab5), IV (Eb5, G5, Bb5), V (F5, Ab5, C6), VI (G5, Bb5, D6), VII (Ab5, C6, Eb6).

MIb M

Musical staff for MIb M (Eb major) in 4/4 time. The staff contains seven chords labeled I to VII, each represented by a whole note. The notes are: I (Eb4, G4, Bb4), II (F4, Ab4, C5), III (G4, Bb4, D5), IV (Ab4, C5, Eb5), V (Bb4, D5, F5), VI (C5, Eb5, G5), VII (D5, F5, Ab5).

LA b M

Musical staff for LA b M (Ab major) in 4/4 time. The staff contains seven chords labeled I to VII, each represented by a whole note. The notes are: I (Ab4, C5, Eb5), II (Bb4, D5, F5), III (C5, Eb5, G5), IV (Db5, F5, Ab5), V (Eb5, G5, Bb5), VI (F5, Ab5, C6), VII (G5, Bb5, D6).

REb M

Musical staff for REb M (Eb major) in 4/4 time. The staff contains seven chords labeled I to VII, each represented by a whole note. The notes are: I (Eb4, G4, Bb4), II (F4, Ab4, C5), III (G4, Bb4, D5), IV (Ab4, C5, Eb5), V (Bb4, D5, F5), VI (C5, Eb5, G5), VII (D5, F5, Ab5).

SOLb M

Musical staff for SOLb M (Gb major) in 4/4 time. The staff contains seven chords labeled I to VII, each represented by a whole note. The notes are: I (Gb4, Bb4, Db5), II (Ab4, C5, Eb5), III (Bb4, D5, F5), IV (Cb5, Eb5, Gb5), V (Db5, F5, Ab5), VI (Eb5, Gb5, Bb5), VII (F5, Ab5, C6).

FA# M

I II III IV V VI VII

SI M

I II III IV V VI VII

MI M

I II III IV V VI VII

LA M

I II III IV V VI VII

RE M

I II III IV V VI VII

SOL M

I II III IV V VI VII

Una vez hayas practicado estas tareas podemos pasar a la siguiente lección. En caso de alguna duda mandarme un e-mail.

Una vez tengamos la lección pasaremos a la siguiente.

Lección 2

Los intervalos representan la distancia de un grado de la escala a otro.

Veamos los intervalos de la escala de Do mayor:

de Do a Re es una Segunda

de Do a Mi es una Tercera

de Do a Fa es una Cuarta

de Do a Sol es una Quinta

de Do a La es una Sexta

de Do a Si es una Séptima

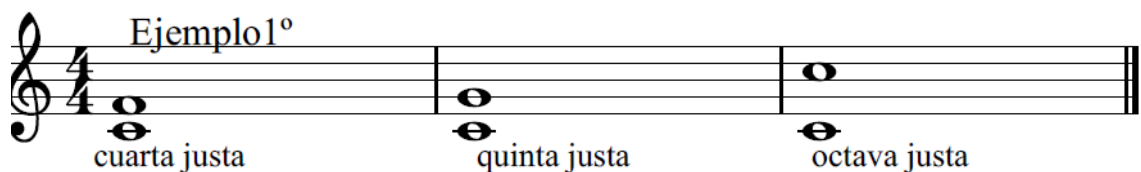
Los intervalos se dividen en dos grupos:

PRIMARIOS: 4^a - 5^a - 8^a

SECUNDARIOS: 2^a - 3^a - 6^a - 7^a

Si una cuarta, quinta u octava pertenece a la escala mayor de la nota más grave del intervalo es: **JUSTA**

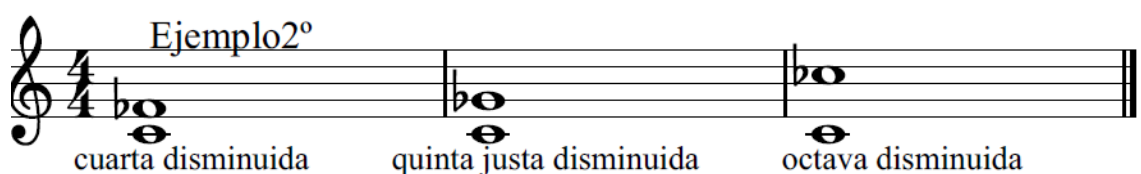
Ejemplo1°



cuarta justa quinta justa octava justa

Si está bajada un semitono es **DISMINUIDA**

Ejemplo2°



cuarta disminuida quinta justa disminuida octava disminuida

Si esta subida un semitono es **AUMENTADA**

Ejemplo3°

cuarta aumentada quinta justa aumentada octava aumentada

Antes de continuar aprendamos unas abreviaturas:

J = Justa

O = Disminuida

+ = Aumentada

M = Mayor

m = menor

Ø = 3 menor con 7 menor y 5 disminuida

Si una segunda, tercera, sexta o séptima pertenece a la escala

mayor del la nota más grave del intervalo **MAYOR**

Ejemplo4°

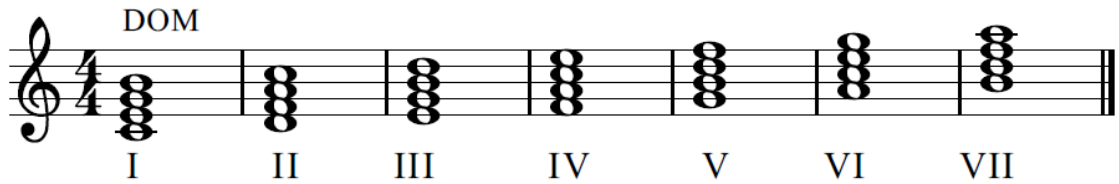
2°, Mayor 3°, Mayor 6°, Mayor 7°, Mayor

Si está bajada un semitono es **menor**

Ejemplo5°

2°, menor 3°, menor 6°, menor 7°, menor

Las reglas que se han expresado son aplicables a todas las tonalidades con las que se trabajó en las tareas de la primera lección



El siguiente ejemplo muestra los acordes de séptima en Do mayor

Aplicando las reglas interválicas expresadas en esta lección

llegamos a las siguientes combinaciones:

<i>ACORDE</i>	<i>INTERVALOS</i>
<i>I7M</i>	<i>3ª M 5ª J y 7º M tónica</i>
<i>II7m</i>	<i>3ª m 5ª J y 7ª m</i>
<i>III7m</i>	<i>3ª m 5ª J y 7ª m</i>
<i>IV7M</i>	<i>3ª M 5ª J y 7ª M subdominante</i>
<i>V7</i>	<i>3ª M 5ª J y 7ª m dominante.</i>
<i>VI7m</i>	<i>3ª m 5ª J y 7ª m</i>
<i>VII7m5ºdis7</i>	<i>3ª m 5ª o y 7ª m</i>

*IMPORTANTE: El estudiante debe tener cuidado en no confundir **tonalidad** de Do mayor con las **escalas** de “Do, re, mi, fa, sol, la, si” mayores utilizadas para determinar los intervalos en cada acorde.*

Todos los acordes pertenecen a la tonalidad de Do mayor pero sus intervalos se determinan en función de la escala mayor de cada fundamental es decir la nota más grave de cada acorde.

*Hemos visto como las reglas interválicas expresadas en esta lección se aplicaban a la escala de Do mayor. Aplicándolas a cualquiera de las **13 escalas mayores** ya conocidas llegaremos obviamente a la conclusión:*

<i>ACORDE</i>	<i>COMPOSICIÓN INTERVÁLICA</i>
<i>I</i>	<i>M J M</i>
<i>II</i>	<i>m J m</i>
<i>III</i>	<i>m J m</i>
<i>IV</i>	<i>M J M</i>
<i>V</i>	<i>M J m</i>
<i>VI</i>	<i>m J m</i>
<i>VII</i>	<i>m o m</i>

TAREAS:

Seguir practicando los acordes de séptima en las 13 escalas mayores procurando mirar únicamente al teclado.

1ª) Estudiar (no memorizar) los intervalos que componen todos los acordes de 7ª en las 13 escalas mayores.

2ª) Memorizar las combinaciones de intervalos (escritas más arriba) en cada acorde de 7ª.

Jose Orraca Firmado digitalmente por Jose
Orraca
Fecha: 2018.02.28 00:15:51 +01'00'

Deberemos de manejar bien todos estos acordes antes de pasar a las siguientes lecciones. (31,lecc.)

www.joseorraca.com

orracajose@gmail.com